

→ Teil C (Vorhaben- und Erschließungsplan) - Anlage 1: Vorhaben-Beschreibung

Das Deutsche Rote Kreuz, Kreisverband Eisenach e.V. plant auf seinem Grundstück Flur 54, Flurstück 4382/4 in der Gemarkung Eisenach den Neubau eines Pflegeheimes.

Gemäß einer historischen Vorprägung wird der Neubau im Bereich der Straßenecke Karl-Marx-Straße – Hospitalstraße positioniert. Die Vorprägungen der Straßenkanten wurden aufgenommen.

Ein mittlerer Gebäudefinger öffnet sich nach Südwesten und ist ausschließlich eingeschossig beplant.

Der Winkelbau des Neubaus erschließt sich über 3 Vollgeschosse. Auf jedem dieser 3 Geschosse wird eine Pflegeeinrichtung auf Grundlage des Wohngemeinschaftsprinzips für 12 Bewohner zu realisieren sein.

Im Dachgeschoß sind 6 barrierefreie bzw. behindertengerechte Wohneinheiten geplant.

Im Erdgeschoß ist im Zuge des Flügels der Karl-Marx-Straße der Verwaltungsbereich angesiedelt.

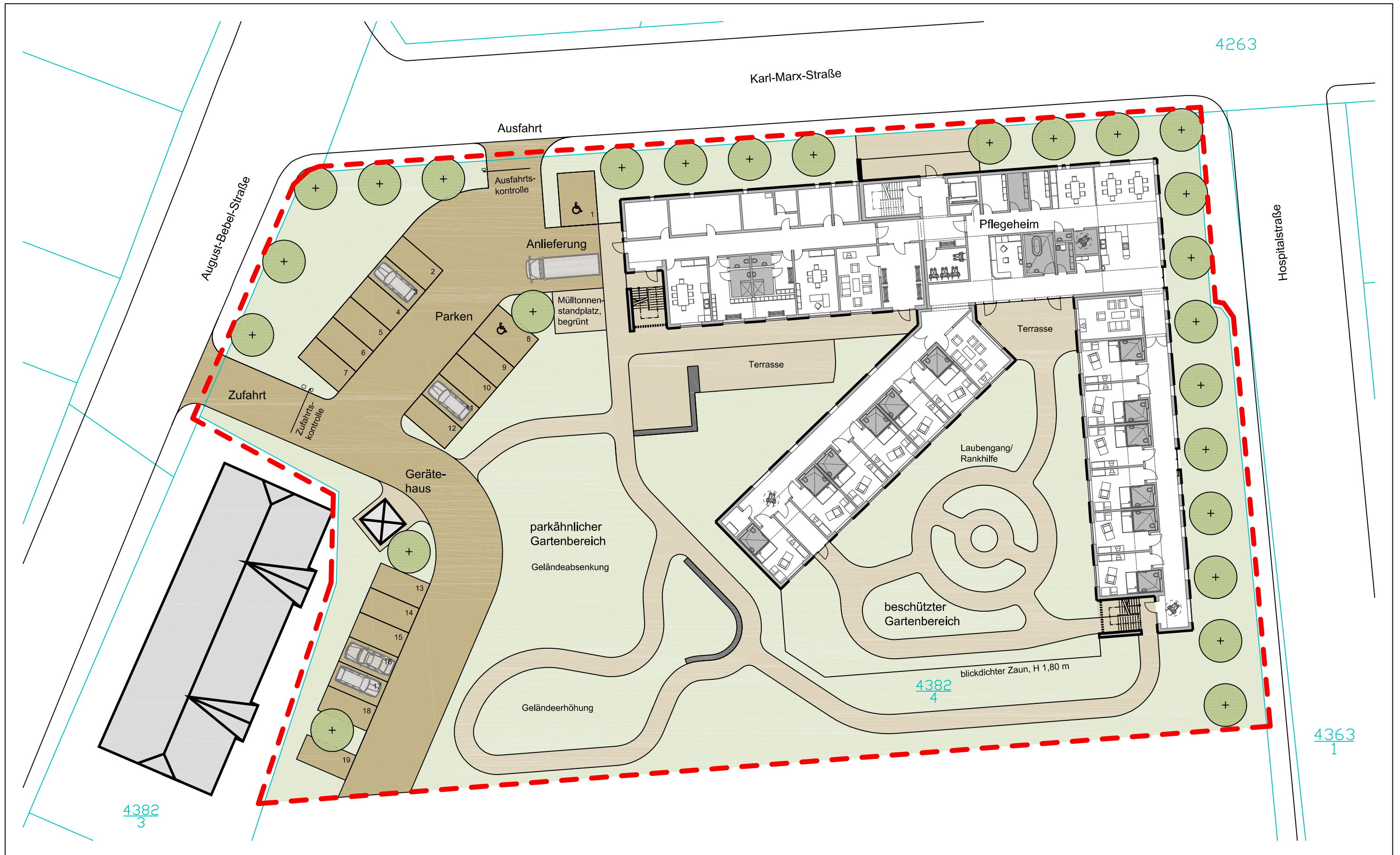
Im erdgeschossigen Gebäudefinger sowie im erdgeschossigen Bereich parallel zur Hospitalstraße ist ein dementer Pflegebereich gleichfalls im Wohngemeinschaftsprinzip beplant.

Diesem Bereich wird ein beschützter Gartenbereich (Demenz) zugeordnet.

Das Gebäude wird in massiver Bauweise errichtet. Als Dachkonstruktion wurde ein Flachdach gewählt.

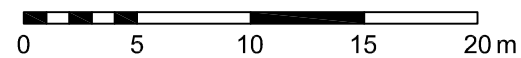
Die Anbindung an das kommunale Straßensystem erfolgt über die historisch vorgeprägten Eckpunkte im Zuge der August-Bebel-Straße – Karl-Marx-Straße.

Insgesamt werden 36 Bewohnerplätze zu realisieren sein. 25 Teilzeit- und Vollzeit Arbeitsplätze im Bereich der Pflege und Betreuung werden geschaffen.

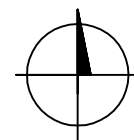


Teil C (Vorhaben- und Erschließungsplan)
Anlage 2 Lage- und Freiflächenplan

Maßstab: 1:333



Datum: 01.06.2010



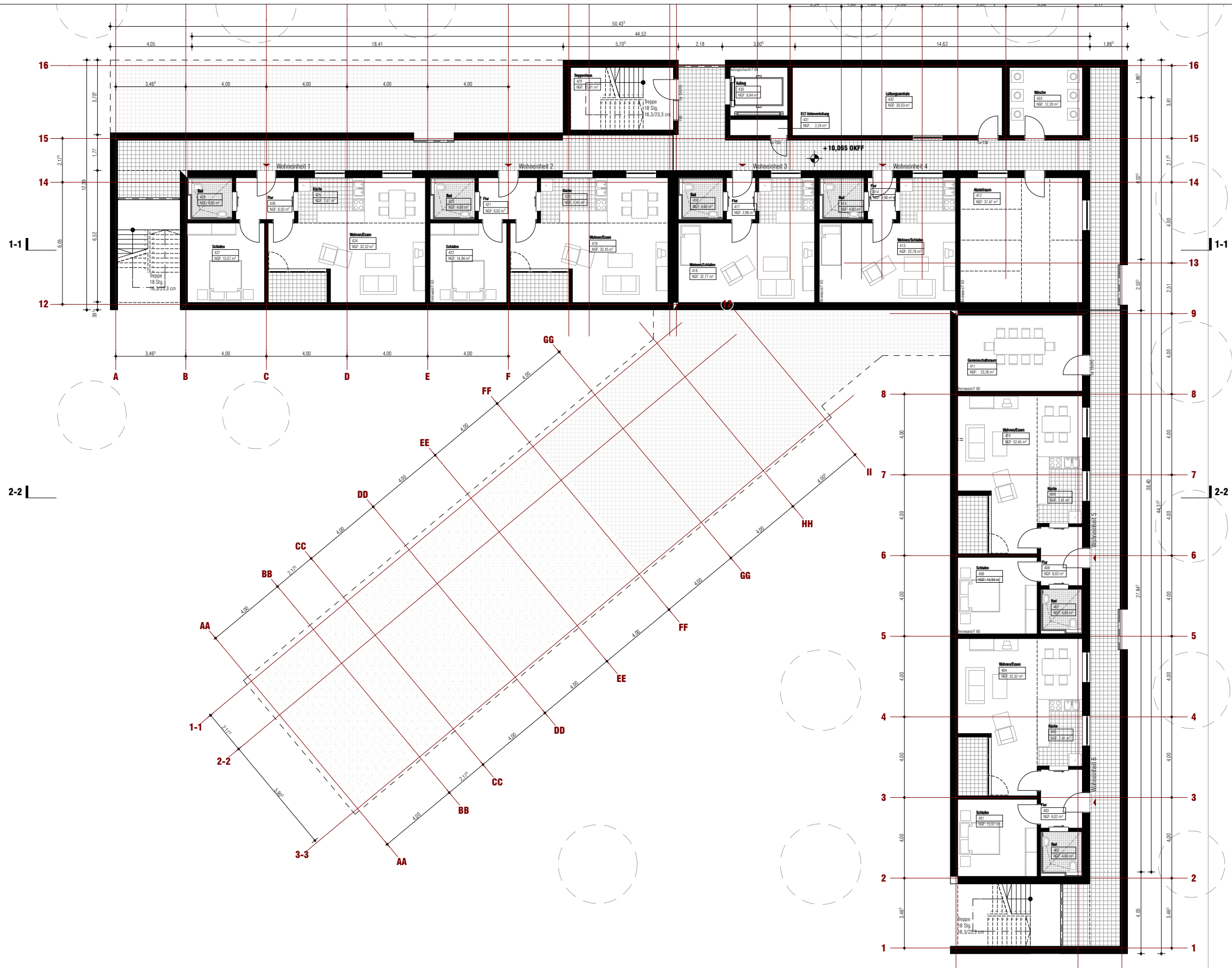
PLANUNG



ps-grünkonzept
Katrin Preuß
 Bürogemeinschaft für Landschaftsarchitektur

Dipl.-Ing. Katrin Preuß
 Freier Garten- und Landschaftsarchitekt BDLA
 Architektenkammer Thüringen 0154-02-1-G

Hörselbergblick 1, 99819 Hörselberg-Hainich bei Eisenach
 Tel.: 036920 72992 Fax: 036920 72990 E-Mail: katrin.preuss@ps-gruenkonzept.de



Teil C (Vorhaben- und Erschließungsplan)
Anlage 6 Grundriss 3. Obergeschoss

Maßstab: 1:200

Datum: 14.04.2010

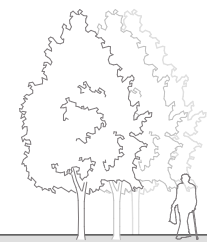


PLANUNG

bpe. bau projekt eisenach

bpe. bau projekt eisenach | karlsplatz 1 | 99817 eisenach
 info@bpe-eisenach.de | www.bpe-eisenach.de

Farbgestaltung der Fassade wird in Abstimmung
Bauherr/Bau-Ordnungsamt
gesondert beantragt



Teil C (Vorhaben- und Erschließungsplan)
Anlage 7 Ansicht Nord

Maßstab: 1:200



Datum: 14.04.2010

PLANUNG

bpe. bau projekt eisenach

bpe. bau projekt eisenach | karlsplatz 1 | 99817 eisenach
info@bpe-eisenach.de | www.bpe-eisenach.de



Teil C (Vorhaben- und Erschließungsplan)
Anlage 8 Ansicht Ost

Maßstab: 1:200

Datum: 14.04.2010



PLANUNG

bpe. bau projekt eisenach

bpe. bau projekt eisenach | karlsplatz 1 | 99817 eisenach
 info@bpe-eisenach.de | www.bpe-eisenach.de



Teil C (Vorhaben- und Erschließungsplan)
Anlage 9 Ansicht Süd

Maßstab: 1:200



Datum: 14.04.2010

PLANUNG

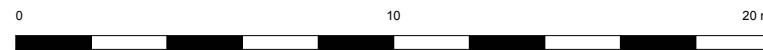
bpe. bau projekt eisenach

bpe. bau projekt eisenach | karlsplatz 1 | 99817 eisenach
 info@bpe-eisenach.de | www.bpe-eisenach.de



Teil C (Vorhaben- und Erschließungsplan)
Anlage 10 Ansicht West

Maßstab: 1:200



Datum: 14.04.2010

PLANUNG

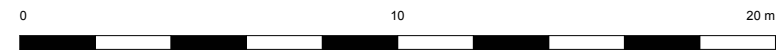
bpe. bau projekt eisenach

bpe. bau projekt eisenach | karlsplatz 1 | 99817 eisenach
 info@bpe-eisenach.de | www.bpe-eisenach.de



Teil C (Vorhaben- und Erschließungsplan)
Anlage 11 Schnitt 1-1

Maßstab: 1:200



Datum: 14.04.2010

PLANUNG

bpe. bau projekt eisenach

bpe. bau projekt eisenach | karlsplatz 1 | 99817 eisenach
 info@bpe-eisenach.de | www.bpe-eisenach.de

→ Teil C (Vorhaben und Erschließungsplan) - Anlage 12: Erschließung

Straßenverkehr

Das Plangebiet ist durch die August-Bebel-Straße und die Karl-Marx-Straße verkehrstechnisch gut erschlossen. Die Zu- und Abfahrt zum Plangebiet erfolgt über August-Bebel-Straße und die Karl-Marx-Straße.

Öffentlicher Personen-Nah-Verkehr (ÖPNV)

In der Hospitalstraße verkehren die Linien 1, 2/5, 5, 6, 7, und 9. Die Haltestelle befindet sich 50 bzw. 100 m vom Plangebiet entfernt.

Damit bietet das umfangreiche ÖPNV-Netz beste Voraussetzungen für eine fußläufige Erschließung des Planungsgebietes.

Situation der Technischen Ver- und Entsorgung

Das Plangebiet ist mit den erforderlichen Medien gut zu versorgen. Die notwendigen Grundstücksanschlüsse sind vorhanden oder werden von den zuständigen Versorgungsunternehmen hergestellt. Die Erstellung der Erschließungsanlagen obliegt den Versorgungsträgern im Auftrag des Vorhabenträgers. Von den Versorgungsträgern liegen die entsprechenden Versorgungszusagen vor.

Elektroenergie-Versorgung

Die Anbindung des Plangebietes an die Elektroenergie-Versorgung erfolgt durch die Eisenacher Versorgungsbetriebe GmbH über die vorhandenen Netze in der August-Bebel-Straße.

Erdgas-Versorgung

Eine Anbindung des Plangebietes an die Erdgas-Versorgung durch die Eisenacher Versorgungsbetriebe GmbH ist nicht vorgesehen. Im Geltungsbereich sind keine Gasanschlüsse sowie Gasleitungen vorhanden.

Fernwärme-Versorgung

Die Anbindung des Plangebietes an die Fernwärme-Versorgung der Eisenacher Versorgungsbetriebe GmbH soll über die vorhandene, ausreichend dimensionierte Fernwärmeleitung in der Hospitalstraße erfolgen.

Trinkwasserversorgung

Die Trinkwasserversorgung erfolgt über die vorhandenen Anlagen des Trink- und Abwasserverband Eisenach-Erbstromtal. Der Trinkwasseranschluss wird in der August-Bebel-Straße erfolgen.

Abwasserentsorgung

Die Abwasserentsorgung erfolgt über die vorhandenen Anlagen des Trink- und Abwasserverband Eisenach-Erbstromtal. Der Abwasseranschluss wird in der August-Bebel-Straße erfolgen.

Regenwassernutzung

Niederschlagswasser von Dachflächen kann zur Betriebswassernutzung aufgefangen werden.

Die Einleitung des Regenwassers in den Vorfluter (Mühlgraben) wird durch Untere Wasserbehörde Eisenach befürwortet. Die Möglichkeit der Direkteinleitung in den Vorfluter ist im Baugenehmigungsverfahren zu klären.

Fernmeldetechnik

Die fernmeldetechnische Anbindung erfolgt über das vorhandene Netz der Deutschen Telekom.

Abfall

Zuständig für die Abholung, Abfallverwertung und die Abfallbeseitigung ist der Abfallwirtschaftszweckverband Wartburgkreis -Stadt Eisenach.

Durchführungsvertrag

Die vollständige Kostenübernahme aller Erschließungsaufwendungen durch den Vorhabenträger ist im Durchführungsvertrag zu klären. (siehe auch Begründung Nr. 1.7 Vollzug der Planung)