

Umsetzung der Schulsozialarbeit in der Stadt Eisenach

- Berichterstattung 2019



Inhalt

1. Schulsozialarbeit (§13 SGB VIII)

2. Schulsozialarbeit in der Stadt Eisenach – Sachbericht 2019

- Träger der Schulsozialarbeit - Mischmodell
- Schulstandorte und Einsatz Schulsozialarbeit
- Entwicklung der Einnahmen und Ausgaben für Schulsozialarbeit 2013-2019
- Zielsetzungen 2019
- Ziel – und Nutzergruppen
- Darstellung einzelner Arbeitsfelder

3. Ausblick

Jugendsozialarbeit an Schulen/ Schulsozialarbeit (§ 13 SGB VIII)

Methoden

- Einzelfallhilfe,
- Beratung
- Arbeit in Gruppen oder mit Klassen

Aufgaben

- niedrigschwellig Beratung und Unterstützung für allen Schüler*innen bei Problemen in Schule und/oder Elternhaus
- Beratung und Unterstützung für Pädagog*innen sowie Eltern bei allen Fragen rund um Erziehung, bei Konflikt-schlichtungen oder der Zusammenarbeit von Schule und Elternhaus

Ziele

- Abbau soziale Benachteiligung und (Bildungs-) Ungleichheit
- Verbesserung des Schulklimas

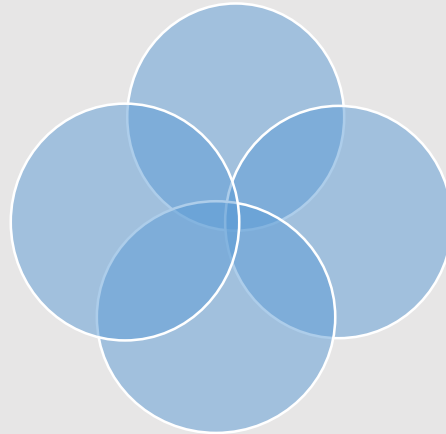
Träger der Schulsozialarbeit - Mischmodell

Jugendamt Eisenach

- 0,5 VZÄ Koordination + 0,5 VZÄ SSA Georgenschule
- 0,75 VZÄ SSA Jakobschule
- 0,75 VZÄ SSA TGS Oststadtschule

Diako Kinder- und Jugendhilfe gGmbH

- 0,75 VZÄ SSA Wartburgschule
- 0,75 VZÄ SSA Hörselschule



Bildungswerk der Thüringer Wirtschaft e.V.

- 0,75 VZÄ SSA Goetheschule
- 0,75 VZÄ SSA G.-Scholl-Schule
- 0,75 VZÄ SSA SBSZ

Caritasverband e.V.

- 1,0 VZÄ SSA Mosewaldschule/Förderzentrum
- 0,5 VZÄ SSA Förderzentrum

Schulstandorte und Einsatz Schulsozialarbeit 2019

Schulen	Schülerzahl	Schulsozialarbeit
Grundschulen <ul style="list-style-type: none"> • Georgenschule • Hörselschule • Jakobschule • Mosewaldschule 	156 242 365 242	0,50 VZÄ (Jugendamt Eisenach) 0,75 VZÄ (Diako Kinder- und Jugendhilfe gGmbH) 0,75 VZÄ (Jugendamt Eisenach) 0,75 VZÄ (Caritasverband e.V.)
Regelschulen <ul style="list-style-type: none"> • Geschwister Scholl- Schule • Goethe Schule • Wartburgschule 	256 245 438	0,75 VZÄ (Bildungswerk Thüringer Wirtschaft e.V.) 0,75 VZÄ (Bildungswerk Thüringer Wirtschaft e.V.) 0,75 VZÄ (Diako Kinder- und Jugendhilfe gGmbH)
TGS „Oststadtschule“	347	0,75 VZÄ (Jugendamt Eisenach)
Förderzentrum „Pestalozzischule“	147	0,75 VZÄ (Caritasverband e.V.)
SBSZ „Heinrich-Erhard“	1565	0,75 VZÄ (Bildungswerk Thüringer Wirtschaft e.V.)

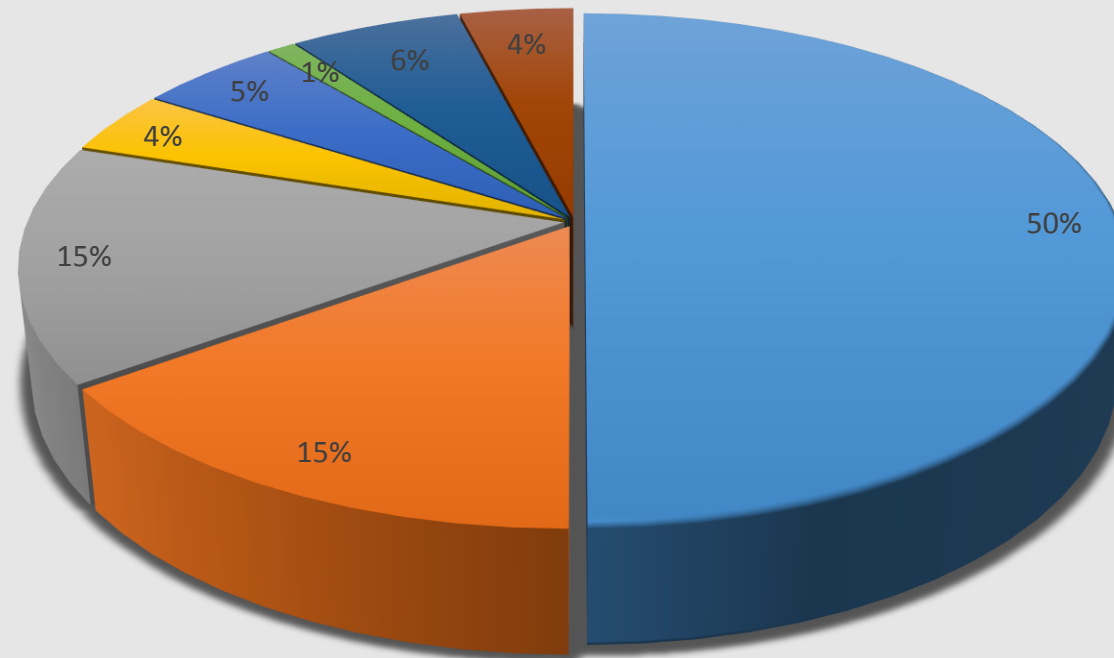
Entwicklung der Einnahmen und Ausgaben für SSA 2013- 2019 (Grdl.: RA)

	Ausgaben gesamt	Landesmittel aus der RL SSA	Sonstige Einnahmen (z.B. TNB, RZ aus VJ, RLÖJF bis 2016)	kommunaler Anteil
2013	45.352,88	42.650,00	0,00	2.702,88
2014	318.835,88	249.067,00	7.835,60	61.933,28
2015	328.526,65	251.733,81	9.950,06	66.842,78
2016	383.955,65	259.885,00	6.410,52	117.660,13
2017	454.425,12	280.428,00	9.322,85	164.674,27
2018	490.844,67	268.647,00	20.358,99	201.838,68
2019	484.704,82	274.032,00	5.893,92	204.778,90

Zielsetzungen 2019

1. Förderung der individuellen und sozialen Entwicklung von Kindern und Jugendlichen, unter Berücksichtigung der unterschiedlichen Lebenslagen von Mädchen und Jungen.
2. Vermeidung und Abbau sozialer Benachteiligungen, individueller Beeinträchtigungen und struktureller Nachteile durch Entfaltung von Stärken, Erschließung von Ressourcen und Entwicklung von Lebensperspektiven.
3. Beratung von Lehrkräften und Eltern und somit Verbesserung der Brückenfunktion zwischen Jugendhilfe, Schule und Familie.
4. Junge Menschen könne sich vor gefährdenden Einflüssen schützen und verfügen über Kritikfähigkeit, Entscheidungsfähigkeit, Eigenverantwortlichkeit und Verantwortung gegenüber ihren Mitmenschen.

Ziel- und Nutzergruppen



- Schüler*innen 50%
- Eltern 15%
- Pädagog*innen 15%
- Beratungslehrer*innen 4%
- Schulleitung 4%
- Eternvertretung 1%
- Schülervertretung 6%
- sonstige Kooperationspartner 4%

Ziel- und Nutzergruppengruppen

Kinder und Jugendliche

- Beratungen
- Einzelfallhilfe
- Soz. Gruppenarbeit
- Krisenintervention
- Klassenprojekte
- Präventionsprojekte
- Schulische Projekte
- Freizeit- und Ferienprojekte

Eltern und Sorgeberechtigte

- Beratungen
- Elternvertretung
- Eltern Café
- Elternsprechzeiten
- Abschlussveranstaltungen
- Schuleinführung
- Krisenintervention

Pädagog*innen

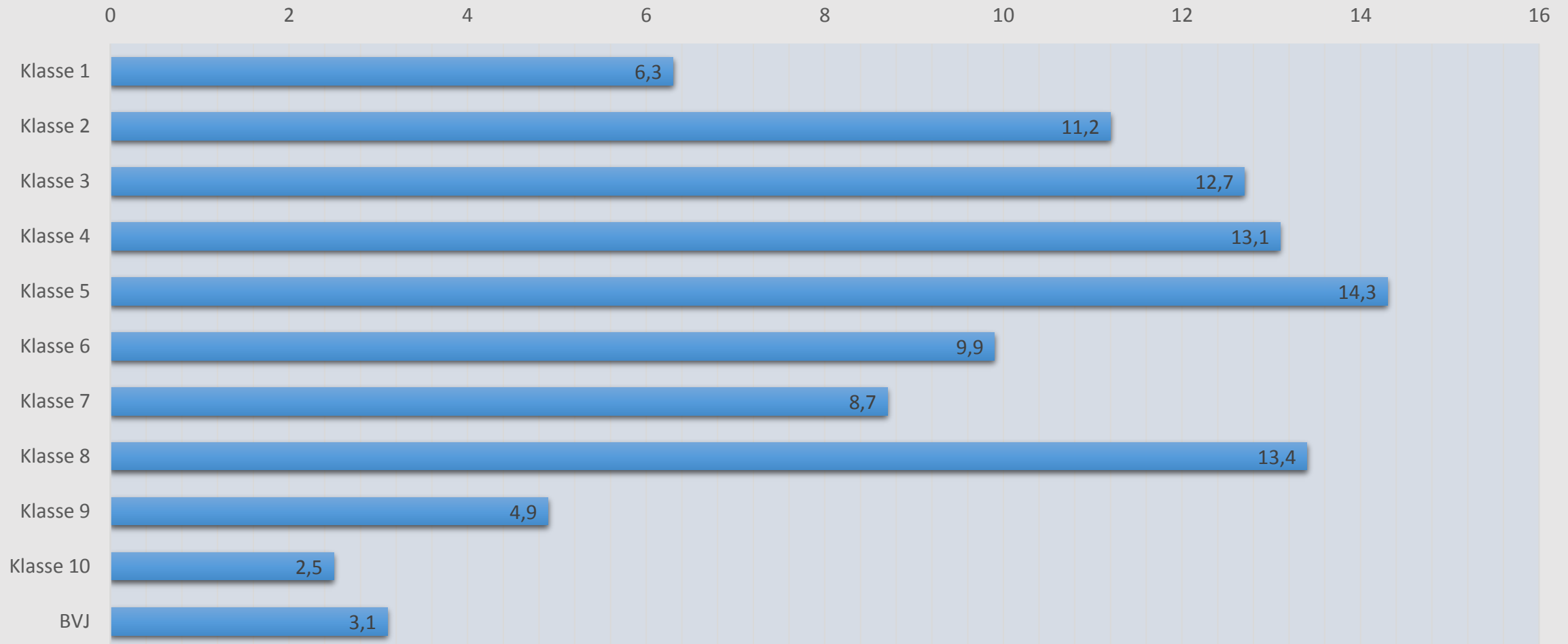
- Teambildung
- Jahresplanung
- Klassen- und Stufenkonferenz
- Dienstberatungen
- Hospitationen
- Tag der offenen Tür
- Schnuppertage
- Krisenintervention

Gremien und Netzwerkpartner

- Kontaktaufnahme zu/
Zusammenarbeit mit:
 - Externe Stellen: z.B.
Beratungsstellen,
Tagesklinik,
Polizeiinspektion Eisenach,
Jugendamt, Sozialamt,
Jugendmigrations-dienst,
Jugendclubs, Sportvereine
- Landeskoordinierungsstelle
ORBIT
- Schulen, Schulkonferenz
- Schulsozialarbeiter untereinander

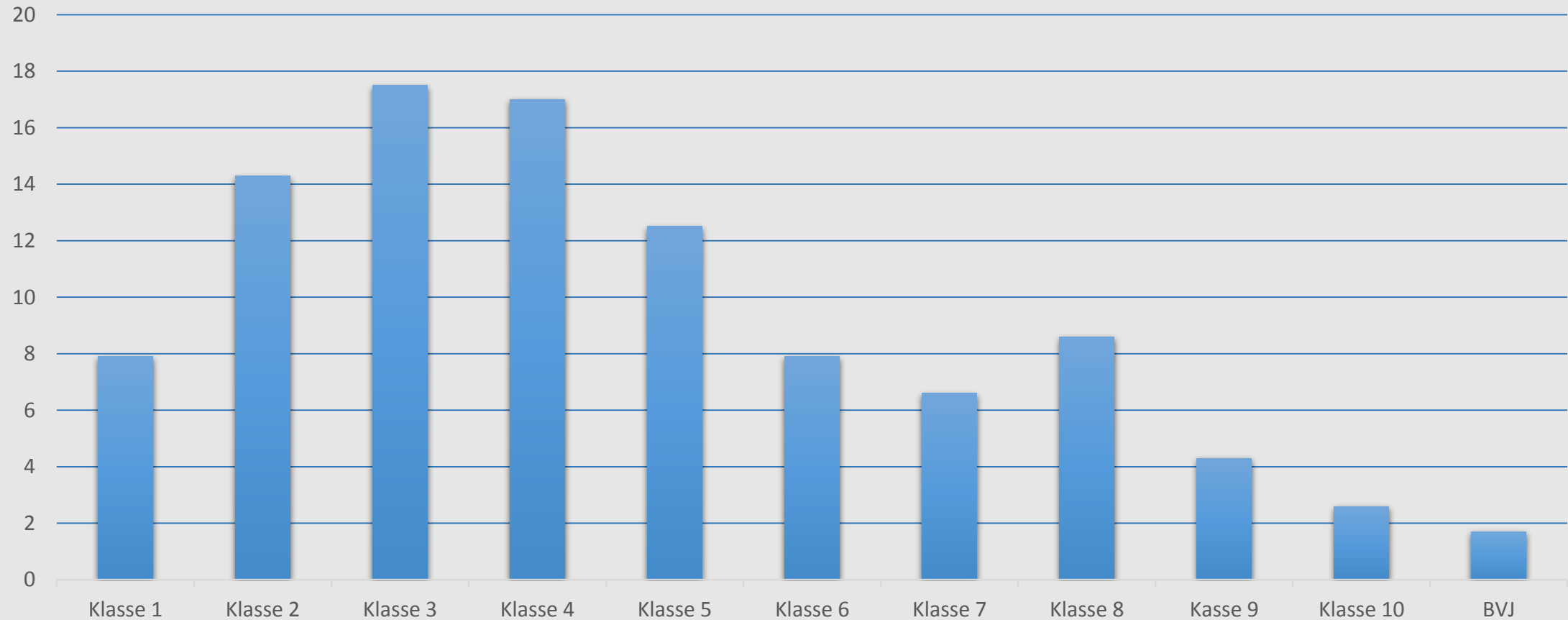
Im Berichtsjahr haben 344 Kinder/Jugendliche Unterstützung im Rahmen einer Einzelfallhilfe in Anspruch genommen. Davon waren 70 Kinder/Jugendliche mit Migrationshintergrund.

Anteil der Einzelfallhilfen je Jahrgangsstufe in Prozent



Im Berichtsjahr fanden 470 Angebote im Rahmen der sozialpädagogischen Gruppenarbeit statt. Insgesamt 162 dieser Angebote waren Präventionsprojekte.

Anteil der Gruppenangebote je Jahrgangsstufe in Prozent



durchgeführte Projekte

Prävention:

- **In der Schule**

Soziales Kompetenztraining, Team Tage, Streitschlichterausbildung, Schülersaufsicht

- **Schulübergreifend**

„Sicher auf allen Wegen“, „Fit 4 Kids“, Kinderschutz-Parcours, „Stop and go“, „Durchblick“, Präventionstheater „Mobbing – Wenn Ausgrenzung einsam macht“

Demokratie: Klassensprecher- und Schulsprecher(Wahl), Schülervertretung, Kinderrechte

Sport: Pausenpokal, Skatekids, Spendenlauf, Zumba

Kunst: Kreatives Gestalten, Comickids, Gitarre, Willkommen an der Schule, Schulgestaltung

Gemeinschaft: Kochkids, Leseclub, Elterncafé, themenspezifische Elternabende, Elternvertretung, Gemeinsam statt einsam, Ferienangebote

Auf Anfrage: Klassenprojekte (z.B. Gesundheit, Mobbing, Sucht, Medienkompetenz)



Sicher auf allen Wegen

Präventionsprojekt für Schüler*innen der 4. Klassen





Fit4Kids

Präventionsprojekt
für Schüler*innen
der 2. Klasse





Präventionstheater zum Thema Cyber-Mobbing

Präventionsangebot für Schüler*innen der Sekundarstufe 2



Jugendschutz-Parcours „Stopp & go“

Ausblick

2019

- 10 Schulsozialarbeiter*innen an 10 Eisenacher Schulen
(7,25 VZÄ)
- Koordination Schulsozialarbeit
(0,5 VZÄ)

2020

- 14 Schulsozialarbeiter*innen an 11 Eisenacher Schulen (9,75 VZÄ)
Stand 01.12.2020
- Koordination Schulsozialarbeit
(0,75 VZÄ)

2021

- 15 Schulsozialarbeiter*inne an 12 Eisenacher Schulen (11,75 VZÄ)
- Koordination Schulsozialarbeit
(0,75 VZÄ)

Quellen

BAG Landesjugendämter (Hrsg.) (2020). Der Jugendamts-Monitor. Aufgaben - Trends – Daten. Köln

Stadtverwaltung Eisenach. Dezernat II. Jugendamt (Hrsg.) (2018). Rahmenkonzept Schulbezogene Jugendsozialarbeit in der Stadt Eisenach

Vielen dank für Ihre Aufmerksamkeit!